

# CM 450

Полностью автоматическая кофемашина

---

## Оглавление

---

<b>Важные правила техники безопасности</b>	<b>3</b>
<b>Правильная утилизация упаковки</b>	<b>4</b>
<b>Ознакомление с прибором</b>	<b>5</b>
Комплектация	5
Конструкция и компоненты	6
Дисплей и элементы управления	7
Положения переключателя выбора функций	7
Символы	7
Цвета и форма отображения	8
Дополнительная информация <b>i</b> и <b>i</b> <sup>®</sup>	8
Принадлежности	8
<b>Включение и выключение прибора</b>	<b>9</b>
Главный выключатель	9
Режим ожидания	9
Активизация прибора	9
<b>Ввод кофемашины в эксплуатацию</b>	<b>10</b>
Установка языка	10
Установка жесткости воды	10
<b>Выдвигание прибора</b>	<b>11</b>
<b>Фильтр для воды</b>	<b>11</b>
Использование с фильтром для воды или без него	11
Использование фильтра для воды	11
<b>Заполните резервуар для воды и ёмкость для кофейных зёрен</b>	<b>12</b>
<b>Приготовление напитков</b>	<b>13</b>
Выбор напитка	13
Приготовление кофейного напитка из свежемолотых кофейных зёрен	13
Одновременное приготовление двух чашек	14
Приготовление кофейного напитка из молотого кофе	14
Приготовление кофейного напитка с молоком	15
Приготовление молочной пены и горячего молока	16
Приготовление горячей воды	16
Установка степени помола	16
<b>Индивидуальные напитки</b>	<b>17</b>
<b>Функция пассивной безопасности детей</b>	<b>18</b>
Включение защиты от детей	18
Отключение защиты от детей	18
<b>Базовые установки</b>	<b>19</b>
<b>Ежедневный уход и очистка</b>	<b>21</b>
Ежедневный уход	21
Очистка заварочного блока	21

<b>Сервисные программы</b>	<b>22</b>
Очистка системы подачи молока	23
Очистка	24
Удаление накипи	24
Очистка и удаление накипи	25
<b>Самостоятельное устранение небольших проблем</b>	<b>26</b>

Более подробную информацию о продукции, принадлежностях, запасных частях и службе сервиса можно найти на официальном сайте [www.gaggenau.com](http://www.gaggenau.com) и на сайте интернет-магазина [www.gaggenau-eshop.com](http://www.gaggenau-eshop.com)

## **⚠ Важные правила техники безопасности**

Внимательно прочтите данное руководство. Оно поможет вам научиться правильно и безопасно пользоваться прибором. Сохраните руководство по эксплуатации, монтажу и краткое руководство для дальнейшего использования или другого владельца.

Данный прибор предназначен исключительно для встраивания. Соблюдайте специальные инструкции по монтажу.

Распакуйте и осмотрите прибор. Не подключайте прибор, если он был поврежден во время транспортировки.

Данная полностью автоматическая кофемашина предназначена для приготовления кофе в домашних условиях в обычных количествах или для непромышленного использования в условиях, аналогичных бытовому. К условиям, аналогичным бытовому, относятся, например, кухни для сотрудников магазинов, офисов, сельскохозяйственных и других промышленных предприятий, а также использование гостями пансионатов, небольших гостиниц и других подобных жилых заведений.

Прибор можно заполнять только холодной питьевой водой, а также средствами, указанными в настоящей инструкции (кофе, средство для очистки/для удаления накипи).

Не допускайте к управлению прибором лиц (в том числе детей) с ограниченными физическими, сенсорными или умственными способностями, либо лиц, не обладающих соответствующими знаниями и опытом, за исключением случаев, когда они находятся под наблюдением или были ознакомлены с правилами эксплуатации прибора лицом, отвечающим за их безопасность. Не разрешайте детям приближаться к прибору. Следите за детьми, с тем чтобы не допустить игр с прибором.

Пользоваться прибором можно только внутри помещений при комнатной температуре.

### **Опасность удара током!**

Подключение и эксплуатация прибора должны производиться только в соответствии с данными на типовой табличке. Не используйте прибор в случае повреждения самого прибора или подводящих кабелей. В случае неисправности немедленно отключите прибор с помощью сетевого выключателя. Затем отсоедините вилку.

Не открывайте и не разбирайте прибор. Ни в коем случае не погружайте сетевой кабель в воду.

Ремонт прибора, например, замену поврежденного подводящего кабеля, во избежание опасных ситуаций должны производить только специалисты нашей сервисной службы.

### **Опасность ожога!**

Капучинатор, предназначенный для молока/горячей воды, сильно нагревается. Прежде чем прикасаться к капучинатору после использования, дайте ему остыть.

### **Опасность ошпаривания!**

Во время приготовления напитка образуется горячий пар. Во время приготовления напитка не суйте руки в зону диспенсера для кофе.

### **Опасность травмирования!**

- Не прикасайтесь к внутренним частям кофемолки.
- Извлечение прибора из кухонного гарнитура и установку на место необходимо выполнять осторожно, чтобы не прищемить пальцы.

---

## Правильная утилизация упаковки

---

Утилизируйте упаковку с соблюдением правил экологической безопасности.



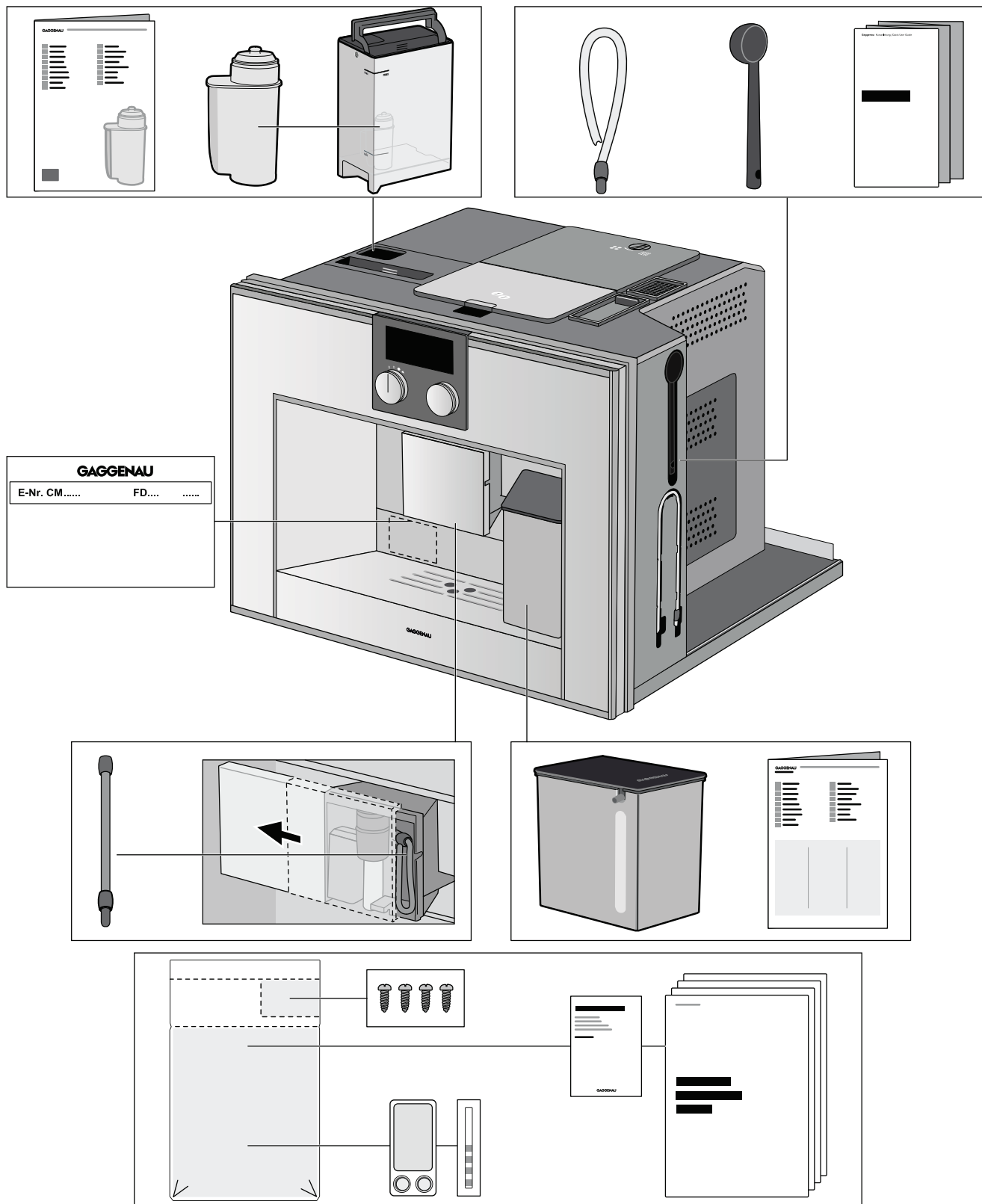
Данный прибор имеет отметку о соответствии европейским нормам 2012/19/EU утилизации электрических и электронных приборов (waste electrical and electronic equipment - WEEE).

Данные нормы определяют действующие на территории Евросоюза правила возврата и утилизации старых приборов.

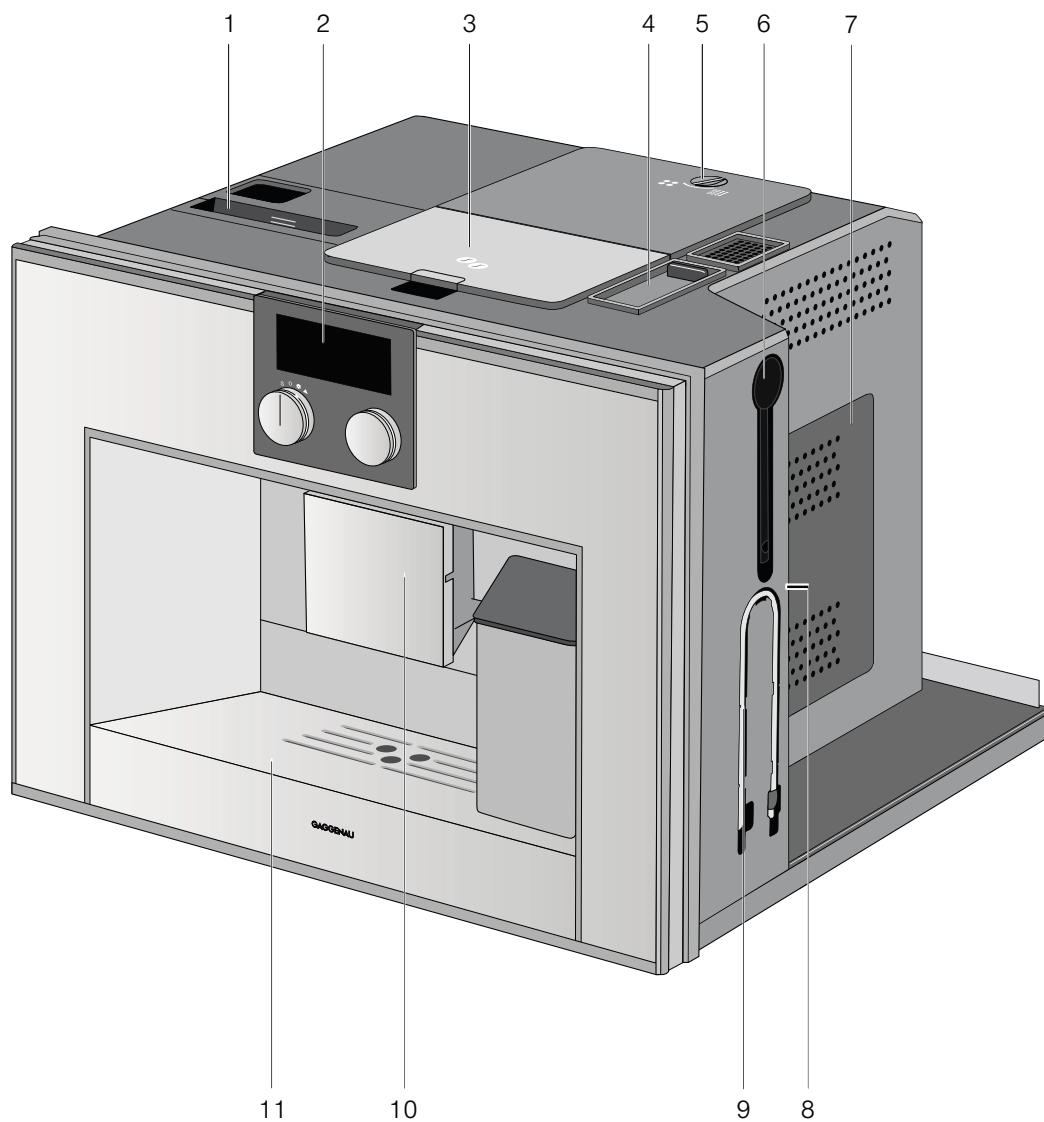
## Ознакомление с прибором

Следующая информация поможет лучше узнать ваш новый прибор. Вы познакомитесь с панелью управления и отдельными элементами управления и получите информацию о системе выдвижного механизма и принадлежностях.

## Комплектация

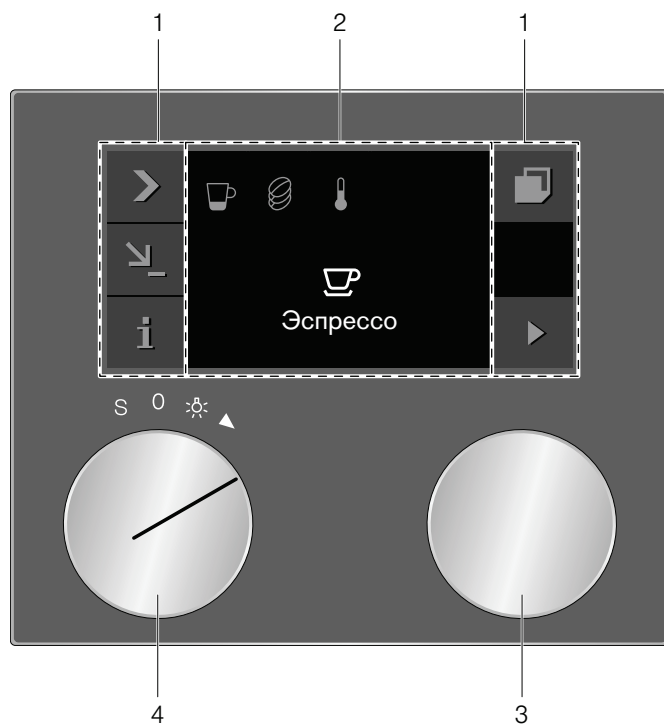


## Конструкция и компоненты



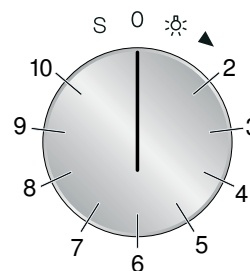
1	Резервуар для воды с крышкой
2	Дисплей и элементы управления
3	Ёмкость для кофейных зёрен
4	Отсек для молотого кофе
5	Регулятор степени помола
6	Отсек для хранения мерной ложки
7	Дверца заварочного блока
8	Отсек для хранения краткого руководства
9	Отсек для хранения молочного шланга
10	Диспенсер для кофе и капучинатор, регулируемые по высоте
11	Полка

## Дисплей и элементы управления



1	Панель управления	Эти зоны чувствительны к прикосновениям. Для выбора соответствующей функции просто прикоснитесь к символу.
2	Дисплей	На дисплее могут отображаться текущие установки и варианты выбора.
3	Поворотный переключатель	С помощью поворотного переключателя можно выбрать нужный напиток и произвести другие установки.
4	Переключатель выбора функций	С помощью переключателя выбора функций можно вызвать, например, сохраненные в памяти любимые напитки или базовые установки.

## Положения переключателя выбора функций



Положение	Функция
0	Нулевое положение
☀	Подсветка
2	Выбор напитка
3-10	Ячейки памяти для индивидуальных напитков
S	Сервисные программы/базовые установки

## Символы

Ниже представлен обзор символов, которые чаще всего появляются при управлении прибором.

Символ	Функция
▶	Пуск
■	Стоп
✕	Отмена
✓	Подтверждение/сохранение установок
>	Стрелка выбора
📄	Извлечение прибора
i	Вызов дополнительной информации
↵	Редактирование установок
🔒	Блокировка для безопасности детей

## Цвета и форма отображения

### Цвет

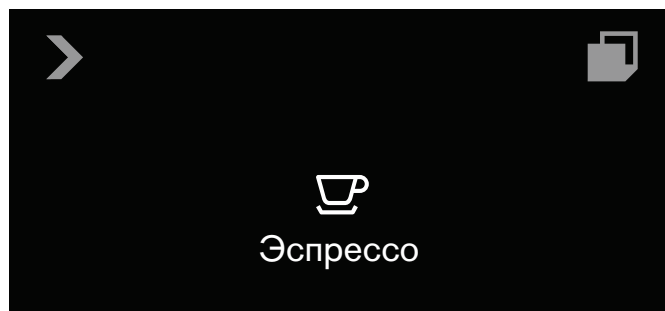
Различные цвета используются для ориентации пользователей в соответствующих ситуациях, связанных с установками.

оранжевый	первые установки основные функции
синий	базовые установки очистка
белый	устанавливаемые значения

### Форма отображения

Форма отображения символов, значений и индикаций может изменяться в зависимости от ситуации.

Увеличенный масштаб	Выбранные значения и символы отображаются в увеличенном масштабе.
Сокращенная индикация	По истечении некоторого времени индикация на дисплее сокращается и отображается только самая важная информация. Данная функция является заводской базовой установкой и может быть деактивизирована.



## Дополнительная информация i и i<sup>Ⓞ</sup>

Нажатием на символ **i** можно вызвать дополнительную информацию.

Во время работы можно получить, например, информацию о количестве уже приготовленных напитков.

Если переключатель выбора функций стоит на **S**, можно получить, например, информацию о том, когда необходимо произвести удаление накипи или очистку прибора, или когда следует заменить фильтр для воды. Данную информацию вы можете использовать, например, для выбора предстоящей вскоре сервисной программы.

При необходимости выполнения важных действий появляется символ **i<sup>Ⓞ</sup>**. Новые сообщения на несколько секунд дополнительно отображаются на дисплее. Список сообщений можно вывести, прикоснувшись к символу **i<sup>Ⓞ</sup>**. Если необходимое действие было выполнено, соответствующее сообщение исчезает.

## Принадлежности

В полностью автоматической кофемашине предусмотрены отсеки для хранения принадлежностей и краткого руководства в приборе. Они находятся с правой стороны и доступны, когда прибор находится в положении для доступа 1 (см. главу *Выдвигание прибора*).

**В серийную комплектацию прибора входят следующие принадлежности:**



**Мерная ложка**  
Для засыпки молотого кофе.

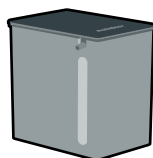


**Короткий молочный шланг**  
Для подсоединения к ёмкости для молока.

Короткий молочный шланг можно хранить в диспенсере для кофе. Для этого сдвиньте влево сдвижные дверцы и вставьте подсоединенный шланг в соответствующее крепление.



**Длинный молочный шланг**  
Для погружения в пакеты и бутылки с молоком.



**Ёмкость для молока**  
Объём 0,7 литра.

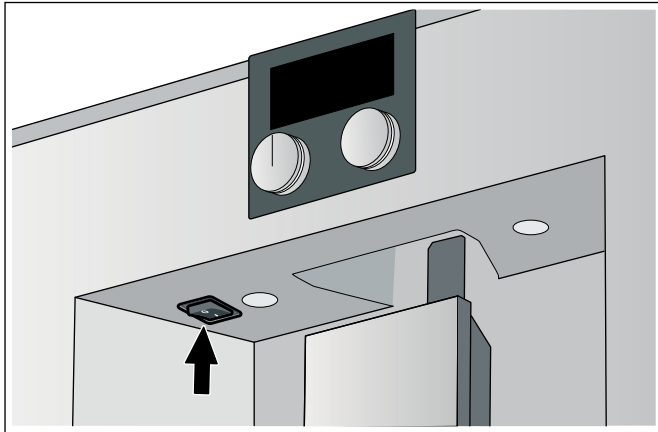
**Следующие принадлежности можно заказать через сервисную службу:**

- Фильтр для воды (номер для заказа: 467873)
- Таблетки для очистки (номер для заказа: 310575)
- Таблетки для удаления накипи (номер для заказа: 310967)



## Включение и выключение прибора

### Главный выключатель



С помощью главного выключателя производится включение и выключение прибора.


При выключении прибора главным выключателем прекращается подача питания.

Прибор запрограммирован таким образом, что через час он автоматически выключается. Этот интервал можно изменить (см. *Автоматическое отключение* в главе *Базовые установки*).

При включении главным выключателем выполняется автоматическая промывка прибора. Исключение: прибор был выключен несколько минут назад.

**Указание:** Не приводите в действие главный выключатель во время работы. Если вы хотите выключить прибор вручную, сначала установите переключатель выбора функций на **0** для выполнения автоматической промывки прибора. Затем выключите его главным выключателем.

## Режим ожидания

Прибор переходит в режим ожидания, если вы поворачиваете переключатель выбора функций на **0** или активизирована защита от детей. Появляется символ .

Яркость дисплея в режиме ожидания уменьшается.



### Указания

- В базовых установках вы можете определить, должна ли производиться индикация логотипа Gaggeneau в режиме ожидания (см. главу *Базовые установки*).
- Яркость индикаций зависит от вертикального угла зрения и устанавливается с помощью опции «Яркость» в базовых установках.

## Активизация прибора

Для выхода из режима ожидания поверните переключатель выбора функций или прикоснитесь к панели управления.

После этого можно установить требуемую функцию. Об установке различных функций см. в соответствующих главах.

### Указания

- Если в течение долгого времени после активизации ни одна установка не была задана, на дисплее снова появляется индикация режима ожидания. Подсветка дисплея гаснет.
- Если не установлен лоток для сбора капель, прибор включить нельзя и вода не вытекает из диспенсера для кофе. Появляется сообщение «Установить лоток». Данное сообщение появляется также при извлечении лотка для сбора капель в режиме ожидания. После установки лотка для сбора капель сообщение исчезает. Прибор снова находится в режиме ожидания.

## Ввод кофемашины в эксплуатацию

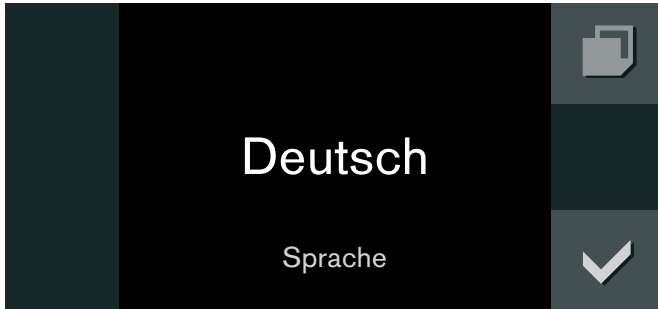
**Указание:** Используйте прибор только в помещениях с положительными температурами. Если транспортировка или хранение прибора производились при температурах ниже 0 °С, включать прибор можно не менее чем через 3 часа.

Прибор должен быть установлен и подключен к сети.

## Установка языка

### Указания

- Меню выбора языка появляется автоматически при первом включении после подсоединения к источнику питания.
  - Вы можете изменить язык в любой момент (см. главу *Базовые установки*).
- 1 Включите прибор главным выключателем. На дисплее появится предварительно настроенный язык.



- 2 Выберите требуемый язык дисплея с помощью поворотного переключателя.
- 3 Подтвердите нажатием ✓.

Установка сохранена.

На дисплее появится сообщение «Ввод в действие завершен». Подтвердите нажатием ✓. Прибор переходит в режим ожидания. На дисплее появляется индикация режима ожидания. Прибор готов к использованию.

## Установка жесткости воды


Правильная установка жёсткости воды имеет важное значение для своевременной индикации прибором необходимости удаления накипи. Предварительно задана степень жёсткости 4. Жёсткость воды можно определить при помощи прилагающейся контрольной полоски или узнать в региональной водоснабжающей организации.

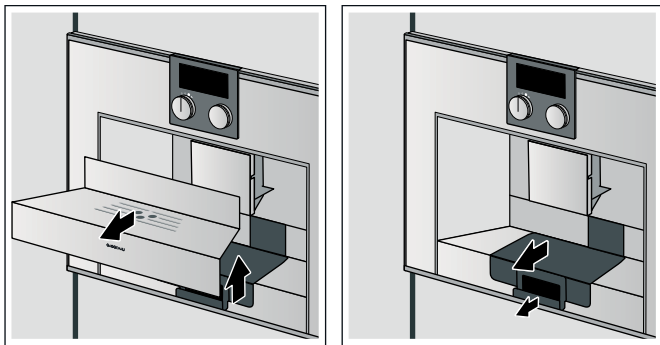
- 1 Прилагающуюся контрольную полоску ненадолго погрузите в свежую водопроводную воду, дайте стечь воде и через минуту оцените результат.
- 2 Поверните переключатель выбора функций на **S**.
- 3 С помощью поворотного переключателя выберите «Базовые установки» и прикоснитесь к символу ✓.
- 4 С помощью поворотного переключателя выберите «Жёсткость воды».
- 5 Прикоснитесь к символу ↵.
- 6 С помощью поворотного переключателя установите измеренную жёсткость воды.
- 7 Подтвердите нажатием ✓.

Установка сохранена. Прикоснитесь к **X** для выхода из базовых установок.


## Выдвигание прибора

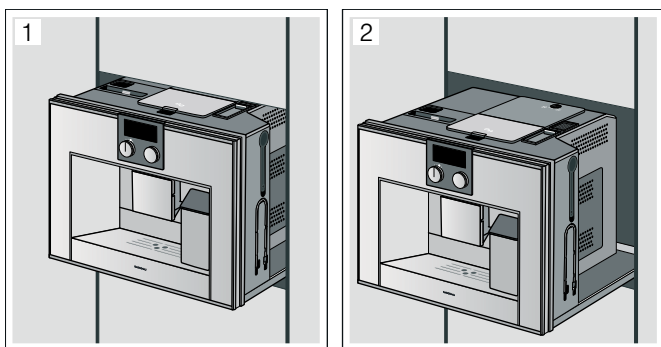
Прибор можно выдвинуть из кухонного гарнитура. Это возможно двумя способами:

- Поверните переключатель выбора функций на ☼ или в положение 2 и прикоснитесь к символу  (прибор должен быть включен) - или -
- снимите полку и потяните за ручку под ней (прибор не должен быть включен)



Прибор находится в положении для доступа 1, которое позволяет заливать воду, засыпать зёрна, молотый кофе и таблетки для очистки/таблетки для удаления накипи, вынимать или класть на место принадлежности и просматривать краткое руководство, расположенное в отсеке на правой стороне блока.

Если необходимо выдвинуть прибор полностью, ещё раз нажмите символ  и вручную выдвиньте прибор в положение для доступа 2 или просто потяните его за ручку на себя до упора.






В положении для доступа 2 можно извлекать заварочный блок и регулировать степень помола. Затем снова задвиньте прибор до упора в кухонный гарнитур.

Функция автоматического извлечения блокируется во время процесса заваривания.

## Фильтр для воды


### Использование с фильтром для воды или без него

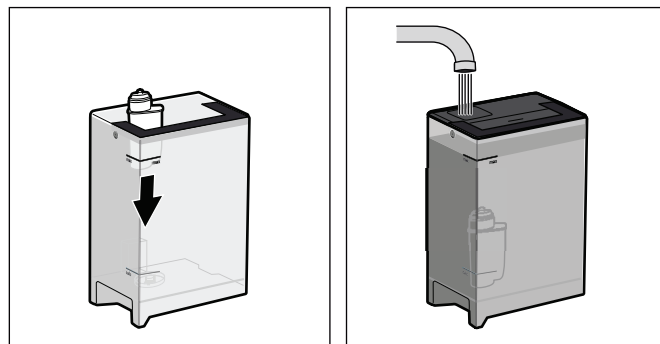
Прибор можно использовать с фильтром для воды и без него. Для правильного действия индикатора удаления накипи в приборе в базовых установках необходимо указать, используется ли фильтр для воды.




- 1 Поверните переключатель выбора функций на **S**.
- 2 С помощью поворотного переключателя выберите «Базовые установки».
- 3 Прикоснитесь к символу .
- 4 С помощью поворотного переключателя выберите «Фильтр для воды».
- 5 Прикоснитесь к символу .
- 6 С помощью поворотного переключателя выберите «Доступно» (с фильтром для воды) или «Не доступно» (без фильтра для воды).
- 7 Подтвердите нажатием . Установка сохранена.
- 8 Прикоснитесь к символу **X** для выхода из меню базовых установок.

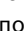
### Использование фильтра для воды

Новый фильтр для воды после установки всегда следует промывать.

- 1 Поверните переключатель выбора функций на **S**.
- 2 С помощью поворотного переключателя выберите «Замена фильтра для воды».
- 3 Прикоснитесь к символу .
- 4 Установите фильтр для воды в резервуар для воды и заполните резервуар водой до отметки «max».



- 5 Прикоснитесь к символу .
- 6 Поставьте контейнер ёмкостью 0,5 литра под диспенсер для кофе.
- 7 Подтвердите нажатием  и запустите с помощью .

Вода сначала проходит через фильтр, промывая его, и затем попадает в контейнер. После промывки подтвердите нажатием  и опорожните контейнер; прибор снова готов к работе.

В результате промывки фильтра одновременно активизируется установка для индикации «Заменить фильтр для воды». При индикации «Заменить фильтр для воды» или не позднее чем через два месяца действие фильтра прекращается. Он подлежит замене по санитарно-гигиеническим соображениям и во избежание образования в приборе накипи (возможно повреждение прибора).


Новые фильтры можно приобрести через сервисную службу (см. главу *Принадлежности*).

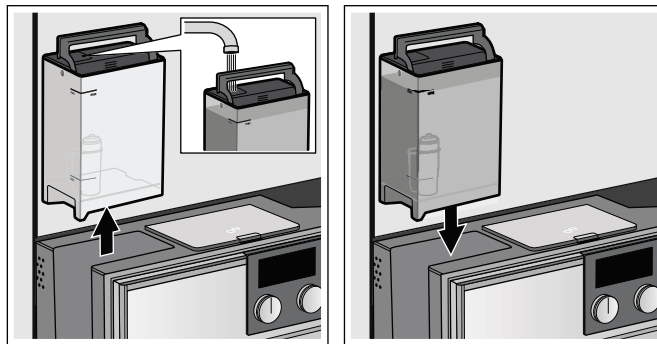
Подробная информация о фильтрах для воды содержится в прилагающейся инструкции.

**Указание:** Если прибор в течение длительного времени не использовался (например, во время отпуска), фильтр перед использованием прибора следует промыть. Для этого просто приготовьте чашку горячей воды.

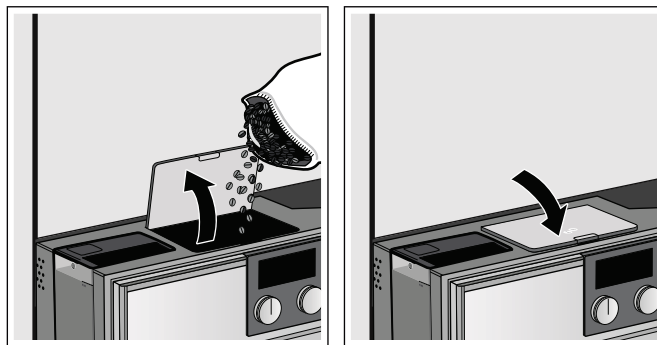
## Заполните резервуар для воды и ёмкость для кофейных зёрен

С помощью данного прибора вы можете приготовить кофе из свежемолотых кофейных зёрен или из молотого кофе. Вы можете в течение нескольких дней хранить зёрна в ёмкости для кофейных зёрен, при этом их аромат полностью сохранится. Молотый кофе всегда следует засыпать незадолго до приготовления напитка (см. *Приготовление кофейного напитка из молотого кофе*).

- 1 Включите прибор главным выключателем.
- 2 Поверните переключатель выбора функций на ☼.
- 3 Прикоснитесь к символу . Прибор перемещается в положение для доступа 1.
- 4 Извлеките резервуар для воды и заполните свежей, холодной водой без углекислоты. Снова вставьте резервуар для воды.



- 5 Откройте крышку ёмкости для кофейных зёрен, засыпьте зёрна и снова закройте крышку.



**Указание:** Глазированные, карамелизированные или содержащие другие сахарные добавки кофейные зёрна вызывают закупоривание заварочного блока. Используйте только чистые смеси кофейных зёрен для приготовления эспрессо или автоматических кофемашин.




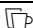






- 6 Задвиньте прибор до упора в кухонный гарнитур.

## Приготовление напитков




### Выбор напитка

#### Указания

- При первом использовании или после длительного простоя прибора первая чашка кофе не имеет надлежащего аромата.
- После ввода прибора в эксплуатацию мелкопористая и стойкая пенка «Срема» стабильно получается только после приготовления нескольких чашек.
- На заводе заданы стандартные установки прибора, обеспечивающие оптимальный режим работы.

	Эспрессо	Концентрированный кофе. Лучше всего подавать в маленьких, толстостенных чашках. Чашки предварительно следует разогреть горячей водой.
	2x эспрессо	Одновременное приготовление двух чашек эспрессо. Поставьте чашки рядом друг с другом под диспенсер для кофе.
	Кофе	Кофе
	2x кофе	Одновременное приготовление двух чашек кофе. Поставьте чашки рядом друг с другом под диспенсер для кофе.
	Горячая вода	Для приготовления горячих напитков, например, чая или для предварительного разогрева чашек.
	Молочная пена	Для приготовления кофейных напитков с молоком.
	Теплое молоко	В качестве напитка или добавки к специальным кофейным напиткам.
	Кофе с молоком	½ кофе + ½ молока; лучше всего подавать в широкой чашке.
	Латте макиато	в равных долях эспрессо и молочная пена; доливается молоком; лучше всего подавать в высоком стакане.
	Капучино	⅓ Эспрессо + ⅓ молоко + ⅓ молочная пена; лучше всего подавать в чашке.

В зависимости от выбранного напитка доступны дополнительные опции:

	Количество	Небольшое - нормальное - большое
	Крепость	Слабый - нормальный - крепкий - очень крепкий - особо крепкий; не предусмотрено для молочной пены, теплого молока и горячей воды
	Температура	Горячий - очень горячий - особо горячий; не предусмотрено для молочной пены и теплого молока

**Указание:** При определённых установках приготовление кофе осуществляется в два этапа (функция Aroma; на дисплее высвечивается «2x»). Дождитесь окончательного завершения процесса.

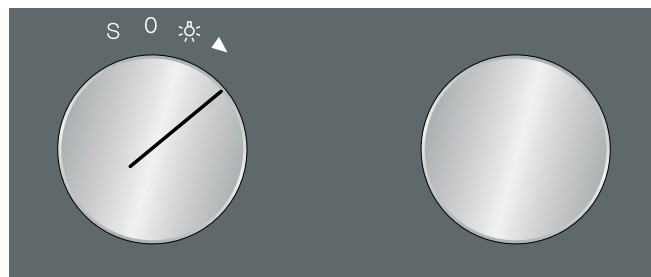
#### Функция Aroma

Чем дольше заваривается кофе, тем больше растворяется горьких и нежелательных ароматических веществ. Это снижает вкусовые и питательные качества кофе. Поэтому для приготовления крепкого кофе в вашем приборе предусмотрена специальная функция Aroma. После приготовления половины нужного количества перемалывается и заваривается новая порция кофе, благодаря чему растворяются только приятные на вкус и полезные ароматические вещества.

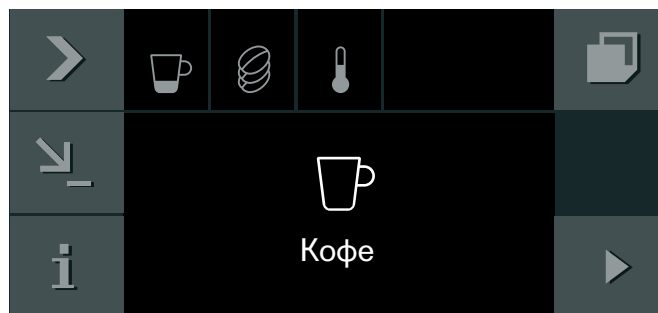
### Приготовление кофейного напитка из свежемолотых кофейных зёрен

Прибор должен быть включен. Резервуар для воды и ёмкость для кофейных зёрен должны быть заполнены.

- 1 Поверните переключатель выбора функций в положение 2.

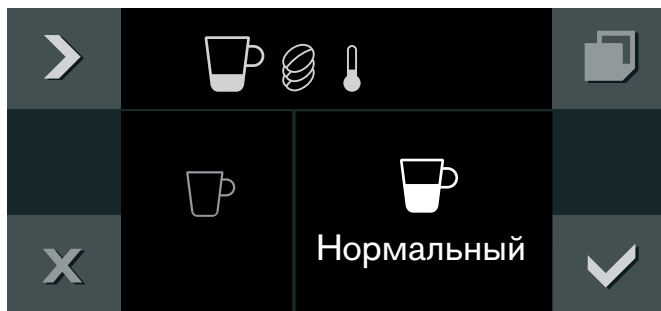


- 2 С помощью поворотного переключателя выберите нужный напиток, например, кофе.

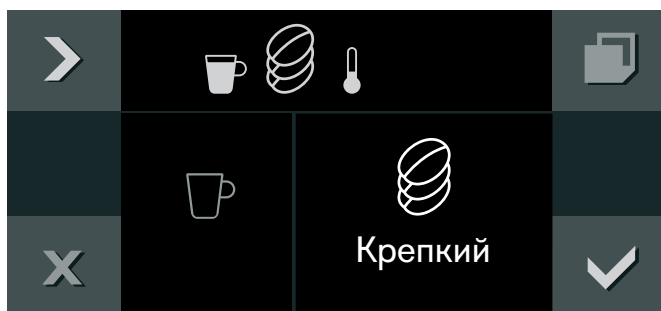


- 3 Поставьте чашку под диспенсер для кофе.
- 4 Прикоснитесь к символу >.

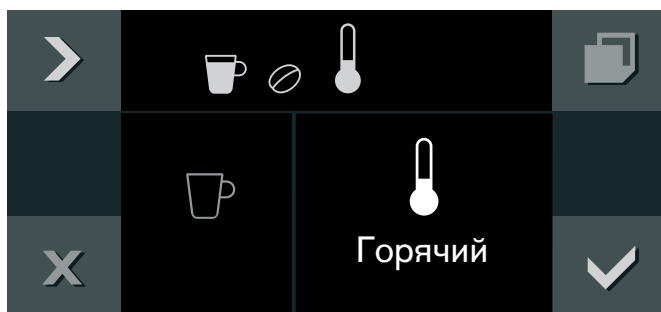
- 5 Установите количество с помощью поворотного переключателя.



- 6 Прикоснитесь к символу >.
- 7 С помощью поворотного переключателя установите крепость.



- 8 Прикоснитесь к символу >.
- 9 Установите температуру с помощью поворотного переключателя.



- 10 Подтвердите установки нажатием ✓.
- 11 Запустите программу нажатием ▶.
- Напиток заваривается и наливается в чашку.

#### Указания

- Во время приготовления отображается символ ■. Для остановки процесса приготовления прикоснитесь к данному символу.
- С помощью символа ↘ вы можете сохранить в памяти приготовленный напиток: прикоснитесь к символу ↘, поверните переключатель выбора функций на свободную ячейку памяти, введите нужные параметры (см. главу *Индивидуальные напитки*).

## Одновременное приготовление двух чашек

- 1 Поверните переключатель выбора функций в положение 2.
- 2 Выберите с помощью переключателя напитков «2х кофе» или «2х эспрессо».
- 3 Поставьте две чашки под оба диспенсера для кофе.
- 4 Запустите программу нажатием ▶.  
- или -  
сначала прикоснитесь к символу >, установите с помощью поворотного переключателя количество, крепость и температуру и подтвердите нажатием ✓.

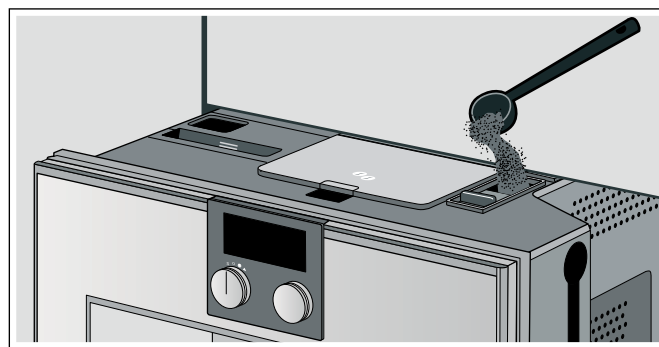
Выбранный напиток заваривается и подается в чашки.

**Указание:** Приготовление кофе осуществляется в два этапа. Дождитесь окончательного завершения процесса.

## Приготовление кофейного напитка из молотого кофе

Прибор должен быть включен, а резервуар для воды наполнен.

- 1 Поверните переключатель выбора функций в положение 2.
- 2 Выдвиньте прибор из кухонного гарнитура (см. главу *Выдвижение прибора*).
- 3 Извлеките мерную ложку и насыпьте в отсек для молотого кофе не более двух мерных ложек молотого кофе без горки. Закройте отсек для молотого кофе.



**Указание:** Не помещайте в отсек для молотого кофе зёрна или растворимый кофе.

- 4 Задвиньте прибор до упора в кухонный гарнитур.
- 5 Выберите с помощью поворотного переключателя нужный напиток (напитки из молотого кофе обозначены символом ☰).
- 6 Поставьте чашку под диспенсер для кофе.
- 7 Прикоснитесь к символу >.
- 8 Установите количество с помощью поворотного переключателя.
- 9 Прикоснитесь к символу >.
- 10 Установите температуру с помощью поворотного переключателя.

11 Подтвердите установки нажатием ✓.

12 Запустите программу нажатием ▶.

Напиток заваривается и наливается в чашку. Для приготовления ещё одной чашки ещё раз загрузите молотый кофе и повторите операцию.

#### Указания

- Во время приготовления отображается символ ■. Для остановки процесса приготовления прикоснитесь к данному символу.
- Если кофе не наливается в течение 90 секунд, заварочный блок опорожняется автоматически для предотвращения переполнения.
- В случае использования молотого кофе не выполняется функция Aroma и нельзя одновременно приготовить две чашки кофе.

## Приготовление кофейного напитка с молоком

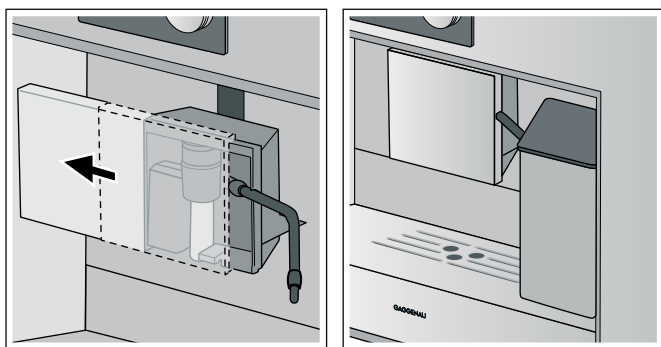
### ⚠ Опасность ожога!

Капучинатор, предназначенный для молока/горячей воды, сильно нагревается. Прежде чем прикасаться к капучинатору после использования, дайте ему остыть.

Вы можете перелить молоко в прилагаемую ёмкость для молока или залить молоко непосредственно из пакета.

#### Использование ёмкости для молока:

- Сдвиньте диспенсер для кофе до упора вниз.
- Сдвиньте сдвижную дверцу диспенсера для кофе влево.
- Пропустите короткий молочный шланг наружу через правое отверстие и закройте сдвижную дверцу.
- Поставьте наполненную ёмкость для молока справа рядом с диспенсером для кофе и подсоедините к ней сверху молочный шланг.

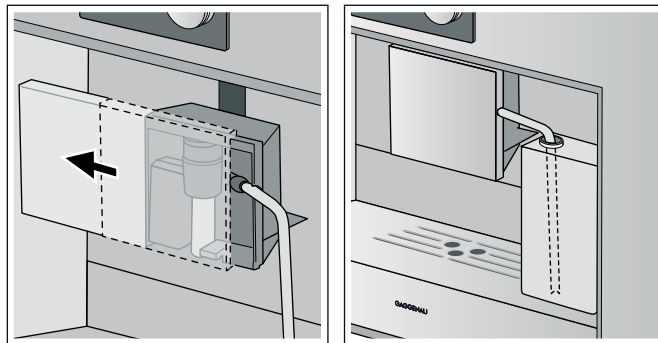


#### Использование пакета с молоком или другой ёмкости:

- Сдвиньте диспенсер для кофе до упора вниз.
- Сдвиньте сдвижную дверцу диспенсера для кофе влево.
- Выдвиньте прибор на себя (см. главу *Выдвигание прибора*), выньте длинный молочный шланг,

который хранится в отсеке с правой стороны, и снова задвиньте прибор.

- Подсоедините молочный шланг к капучинатору.
- Пропустите молочный шланг через правое отверстие и закройте сдвижную дверцу.
- Поставьте пакет с молоком справа рядом с диспенсером для кофе. Вставьте молочный шланг в пакет с молоком. Конец молочного шланга с вырезом должен быть погружен в молоко.



Приготовление напитка:

Прибор должен быть включен. Резервуар для воды и ёмкость для кофейных зёрен должны быть заполнены.

**Указание:** Для получения молочной пены оптимального качества рекомендуется использовать холодное молоко жирностью не менее 1,5%.

- 1 Поверните переключатель выбора функций в положение 2.
- 2 С помощью поворотного переключателя выберите латте макиато, капучино или кофе с молоком. Для выбора напитка из молотого кофе сначала заполните отсек для молотого кофе.
- 3 Поставьте чашку или стакан под диспенсер для кофе.
- 4 Запустите программу нажатием ▶.  
- или -  
сначала прикоснитесь к символу >, установите с помощью поворотного переключателя количество, крепость и температуру и подтвердите нажатием ✓.

Сначала происходит подача и приготовление молока, затем заваривается кофе.

#### Указания

- Во время приготовления отображается символ ■. Для остановки процесса приготовления прикоснитесь к данному символу.
- С помощью символа > вы можете сохранить в памяти приготовленный напиток: прикоснитесь к символу >, поверните переключатель выбора функций на свободную ячейку памяти, введите нужные параметры (см. главу *Индивидуальные напитки*).
- Засохшие остатки молока сложно удалить, поэтому всегда очищайте систему подачи молока после каждого использования (см. главу *Очистка системы подачи молока*).

## Приготовление молочной пены и горячего молока

### **⚠ Опасность ожога!**

Капучинатор, предназначенный для молока/горячей воды, сильно нагревается. Прежде чем прикоснуться к капучинатору после использования, дайте ему остыть.

Приготовление напитка:

Прибор должен быть включен.

**Указание:** Для получения молочной пены оптимального качества рекомендуется использовать холодное молоко жирностью не менее 1,5 %.

- 1 Поверните переключатель выбора функций в положение 2.
- 2 Подсоедините молочный шланг (см. главу *Приготовление кофейного напитка с молоком*).
- 3 С помощью поворотного переключателя выберите «Молочная пена» или «Теплое молоко».
- 4 Поставьте чашку или стакан под диспенсер для кофе.
- 5 Прикоснитесь к символу **➤**.
- 6 Установите количество с помощью поворотного переключателя.
- 7 Подтвердите установки нажатием **✓**.
- 8 Запустите программу нажатием **▶**.

Происходит всасывание молока и затем оно подается в чашку или стакан.

### **Указания**

- Во время приготовления отображается символ **■**. Для остановки процесса приготовления прикоснитесь к данному символу.
- С помощью символа **↙** вы можете сохранить в памяти приготовленный напиток: прикоснитесь к символу **↙**, поверните переключатель выбора функций на свободную ячейку памяти, введите нужные параметры (см. главу *Индивидуальные напитки*).
- Засохшие остатки молока сложно удалить, поэтому всегда очищайте систему подачи молока после каждого использования (см. главу *Очистка системы подачи молока*).

## Приготовление горячей воды

### **⚠ Опасность ожога!**

Капучинатор, предназначенный для молока/горячей воды, сильно нагревается. Прежде чем прикоснуться к капучинатору после использования, дайте ему остыть.

Прибор должен быть включен, а резервуар для воды наполнен.

- 1 Поверните переключатель выбора функций в положение 2.
- 2 С помощью поворотного переключателя выберите «Горячая вода».

- 3 Поставьте чашку или стакан под диспенсер для кофе.
  - 4 Прикоснитесь к символу **➤**.
  - 5 Установите количество с помощью поворотного переключателя.
  - 6 Прикоснитесь к символу **➤**.
  - 7 Установите температуру с помощью поворотного переключателя.
  - 8 Подтвердите нажатием **✓**.
  - 9 Запустите программу нажатием **▶**.
- Вода нагревается и затем подается в чашку или стакан.

### **Указания**

- Во время приготовления отображается символ **■**. Для остановки процесса приготовления прикоснитесь к данному символу.
- С помощью символа **↙** вы можете сохранить в памяти приготовленный напиток: прикоснитесь к символу **↙**, поверните переключатель выбора функций на свободную ячейку памяти, введите нужные параметры (см. главу *Индивидуальные напитки*).

## Установка степени помола

### **⚠ Опасность травмирования!**

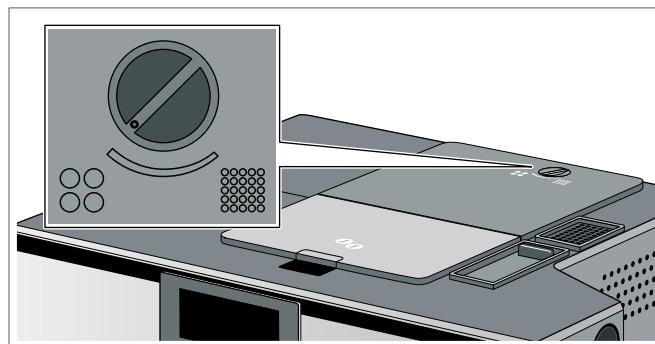
Не прикасайтесь к внутренним частям кофемолки.

Используйте поворотный регулятор для установки нужной степени помола.

**Внимание!** Возможно повреждение прибора!

Регулируйте степень помола только на работающей кофемолке!

На работающей кофемолке установите поворотный переключатель между мелкой и более крупной степенью помола.



### **Указания**

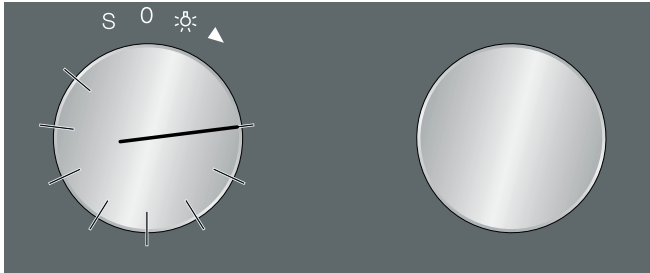
- Новая установка действует только со второй чашки кофе.
- Для темных жареных кофейных зёрен выбирайте более мелкий помол, для более светлых зёрен - более крупный помол.


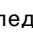


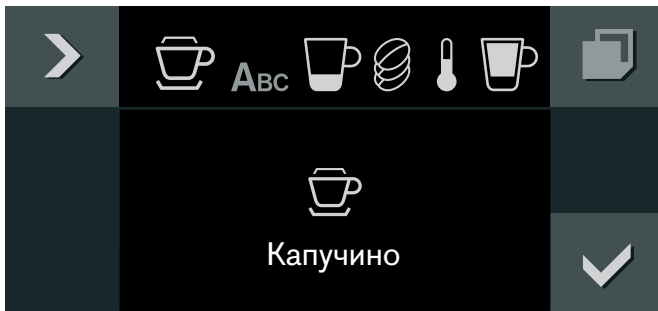
## Индивидуальные напитки

Вы можете задать и сохранить настройки максимум для 8 разных индивидуальных напитков.

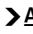
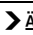
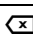
- 1 Поверните переключатель выбора функций на одну из 8 ячеек памяти.

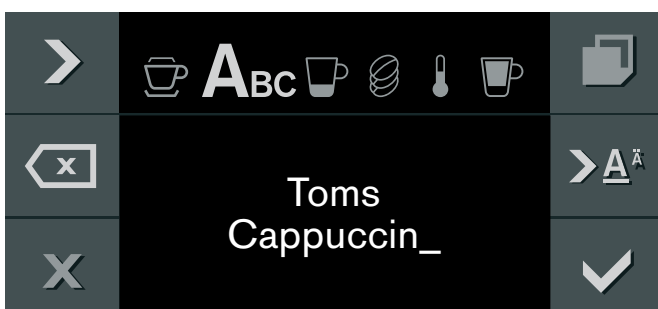



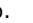
- 2 Прикоснитесь к символу .
- 3 С помощью символа  последовательно выберите нужный напиток, количество, крепость, температуру, соотношение кофе и молока и выполните установки с помощью поворотного переключателя.



- 4 Введите название напитка под «ABC».

Поворотный переключатель	Выбор букв Любое новое слово всегда начинается с большой буквы.
 A <sup>ä</sup>	Короткое нажатие: курсор вправо Долгое нажатие: переключение на специальные символы Двойное нажатие: перенос
 Ä	Короткое нажатие: курсор вправо Долгое нажатие: переключение на обычные символы Двойное нажатие: перенос
 X	Удаление букв




- 5 Сохраните установки с помощью  или отмените с помощью  и выйдите из меню.

- 6 Запустите программу нажатием .

В зависимости от выбранного напитка сначала перемалываются кофейные зёрна, потом готовится молоко и затем заваривается кофе.

### Указания

- Во время приготовления отображается символ . Для остановки процесса приготовления прикоснитесь к данному символу.
- Для ввода названия вы можете использовать как латинские буквы, так и специальные значки и цифры.

---

## Функция пассивной безопасности детей

---

Чтобы дети не могли случайно воспользоваться прибором, он оснащён функцией блокировки для безопасности детей.


### Указания

- Функция блокировки для безопасности детей должна быть установлена в базовых установках на «доступно» (см. главу *Базовые установки*).
- Если при активизированной функции блокировки для безопасности детей происходит отключение электроэнергии, то при последующем её включении данная функция может быть деактивизирована.


## Включение защиты от детей

### Необходимые условия:


Переключатель выбора функций установлен на 0.

Прикоснитесь к символу  и удерживайте его не менее 6 секунд.



Функция защиты от детей активизирована. В верхней части дисплея отображается символ .

## Отключение защиты от детей





Прикоснитесь к символу  и удерживайте его не менее 6 секунд.















Функция защиты от детей деактивизирована. Вы можете использовать прибор, как обычно.

## Базовые установки





В базовых установках Вы можете индивидуально настроить прибор.

- 1 Установите переключатель функций на **S**.
- 2 С помощью поворотного переключателя выберите "базовые установки".
- 3 Прикоснитесь к символу .
- 4 С помощью поворотного переключателя выберите желаемую базовую установку.
- 5 Прикоснитесь к символу .
- 6 Настройте базовую установку с помощью поворотного переключателя.
- 7 Сохраните с помощью  или отмените с помощью  настройку и выйдите из текущей базовой установки.
- 8 Установите переключатель функций на **0**, чтобы выйти из меню базовых установок.

Таким образом, изменения сохраняются.

	Базовая установка	Возможные установки	Пояснения
	Яркость	Ступени 1, 2, 3, 4, 5*, 6, 7, 8	Установка яркости дисплея
	Режим ожидания	Логотип Вкл*/Выкл	Индикация логотипа GAGGENAU в режиме ожидания включена или выключена.
	Индикации на дисплее	Сокращ.*/Стандарт	При выборе <i>Сокращ.</i> на дисплее через некоторое время отображается только самая важная информация.
	Цвет сенсорной панели	Серый*/Белый	Выбор цвета символов на сенсорных панелях
	Тон звука сенсорной панели	Тон 1*/Тон 2/Выкл	Выбор звукового сигнала при прикосновении к сенсорной панели
	Громкость звуковых сигналов сенсорной панели	Ступени 1, 2, 3, 4, 5*, 6, 7, 8	Установка громкости звуковых сигналов сенсорной панели
	Варианты подсветки	Опции подсветки 1*-7	<input type="radio"/> Подсветка выключена <input checked="" type="radio"/> Подсветка включена <input type="radio"/> Подсветка включена только в случае, если идет процесс приготовления напитка
	Заливаемое количество	+/- 5-50 мл	Настройка заливаемого количества в зависимости от размера чашек. Сначала выберите напиток и затем установите заливаемое количество.
	Индикация видов напитков на текстовом дисплее	Вкл*/Выкл	Включение или выключение индикации видов напитков. Выкл: отображается только символ.
	Автоматическое отключение	5 минут - 12 часов	Настройка времени, по истечении которого прибор выполняет автоматически промывку и отключается.
	Фильтр для воды	Доступно*/Не доступно	Доступно: эксплуатация прибора с фильтром для воды. Не доступно: эксплуатация прибора без фильтра для воды.
	Жёсткость воды	1-4*	Прилагающуюся контрольную полоску ненадолго погрузите в свежую водопроводную воду, дайте стечь воде и через минуту оцените результат. Установите измеренную жёсткость воды.

\* Заводская установка

	Язык	Русский* / Французский / Итальянский / Испанский / Португальский / Голландский / Датский / Шведский / Норвежский / Финский / Греческий / Турецкий / Немецкий / Польский / Чешский / Словенский / Словацкий / Арабский / Иврит / Японский / Корейский / Тайский / Китайский / Американский английский / Английский	Выбор языка для текстового дисплея
	Заводские установки	Восстановление заводских установок прибора	Подтвердить вопрос «Отменить все индивидуальные установки и восстановить заводские установки прибора?» нажатием ✓ или отменить нажатием ✗.
	Режим демонстрации	Вкл/Выкл*	Только для демонстрации. Установка «Выкл» должна быть активизирована только для обычного режима. Установка возможна только в первые 3 минуты после включения прибора.
	Блокировка для безопасности детей	Доступно/Не доступно*	Доступно: функция блокировки для безопасности детей может быть активизирована (см. главу <i>Блокировка для безопасности детей</i> ).

\* Заводская установка

## Ежедневный уход и очистка

### Ежедневный уход

Автоматическая промывка прибора выполняется при каждом включении или повороте на 0. Исключение: прибор был выключен всего несколько минут назад или перед поворотом на 0 не производилось приготовление кофейного напитка.

#### **⚠ Опасность удара током!**

Перед очисткой выключите прибор главным выключателем. Не используйте пароочиститель.

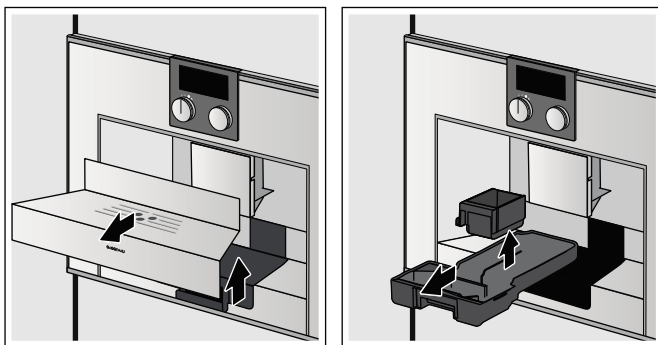
#### **Внимание! Повреждения поверхности!**

- Не используйте чистящие средства, содержащие алкоголь или спирт.
- Не используйте жёсткие салфетки или чистящие средства.
- Немедленно удаляйте остатки накипи, кофе, молока и раствора для удаления накипи.
- Новые салфетки из целлюлозы могут содержать соли, вызывающие иногда появление налета ржавчины на нержавеющей стали. Поэтому перед использованием их необходимо тщательно прополоскать.

#### **Указания**

- Во избежание образования плесени ежедневно опорожняйте и очищайте лоток для сбора капель и контейнер для кофейной гущи.
- Если вы намерены не использовать прибор в течение длительного периода времени (например, во время отпуска), тщательно очистите весь прибор, включая систему подачи молока и заварочный блок.

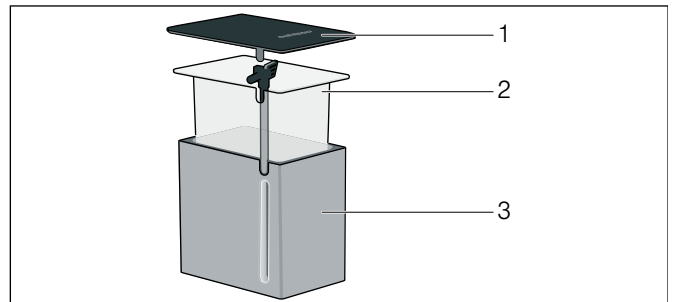
- 1 Протрите корпус мягкой влажной тканевой салфеткой.
- 2 Промойте резервуар для воды чистой, свежей водой.
- 3 Снимите полку и выдвиньте лоток для сбора капель.



- 4 Опорожните лоток для сбора капель и контейнер для кофейной гущи.
- 5 Очистите лоток для сбора капель и контейнер для кофейной гущи или поместите в посудомоечную машину.

**Указание:** Не помещайте полку в посудомоечную машину. Во избежание появления пятен немедленно удаляйте остатки с полки.

- 6 Протрите внутренние поверхности прибора, где находятся лотки.
- 7 Разберите ёмкость для молока.
- 8 Протрите крышку (1) и наружный контейнер (3) влажной тканевой салфеткой. Не помещайте его в посудомоечную машину. Прозрачный контейнер (2) очистите или поместите в посудомоечную машину.



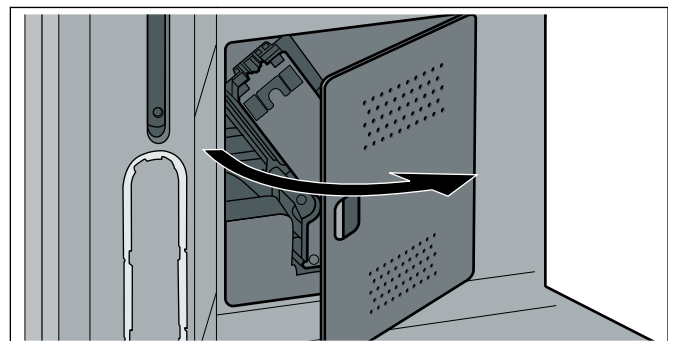
- 9 Снова установите на место все компоненты.

### Очистка заварочного блока

#### **Указания**

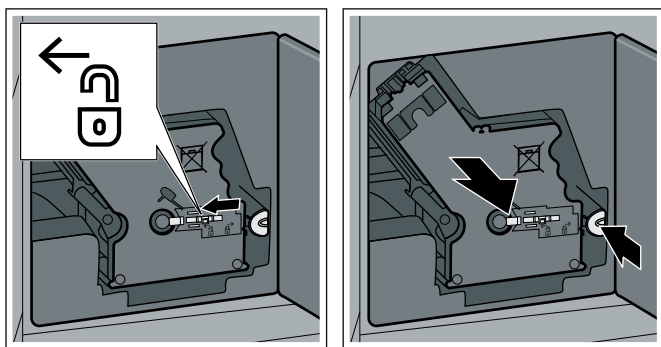
- В дополнение к автоматической программе промывки регулярно производите очистку заварочного блока вручную.
- Не используйте жидкость для мытья посуды или другие моющие средства для очистки заварочного блока и не помещайте заварочный блок в посудомоечную машину.

- 1 Поверните переключатель выбора функций на 0.
- 2 Полностью выдвиньте прибор (см. главу *Выдвижение прибора*).
- 3 Выключите прибор главным выключателем.
- 4 Откиньте дверцу заварочного блока назад за ручку.

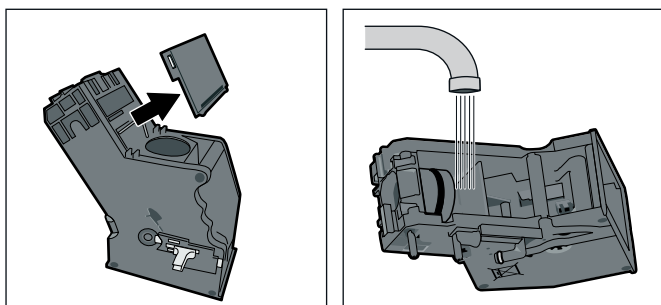


- 5 Красную защелку заварочного блока сдвиньте до упора влево.

- 6 Нажмите красную кнопку, возьмите заварочный блок за прорези и осторожно извлеките.



- 7 Тщательно промойте заварочный блок под проточной водой.  
8 Снимите крышку и промойте сетку под струей воды.



- 9 Тщательно очистите внутреннюю поверхность прибора, удалите остатки кофе.  
10 Дождитесь, пока заварочный блок и внутренняя поверхность прибора высохнут.  
11 Установите на место крышку.  
12 Вставьте заварочный блок до упора. Сдвиньте красную защелку до упора вправо и закройте дверцу.

## Сервисные программы

Время от времени — точная периодичность зависит от использования прибора и жёсткости воды — одно из следующих сообщений будет появляться на дисплее вместо меню выбора кофе:

- Очистите систему подачи молока
- Замените фильтр для воды
- Очистите
- Удалите накипь
- Удалите накипь и очистите

Затем горит предупреждающий символ **i**<sup>®</sup>.

В этом случае следует незамедлительно заменить фильтр для воды и выполнить очистку прибора или удаление накипи с помощью соответствующей программы. В противном случае возможно повреждение прибора.

Сервисные программы можно запускать также в любое время независимо от сообщения на дисплее. Установите переключатель выбора функций на **S**, выберите нужную программу и выполните её.

### Указания

- Не пейте никакие жидкости, используемые во время очистки.
- Никогда не используйте уксус или лимонную кислоту, либо средства на основе уксуса или лимонной кислоты для удаления накипи в приборе.
- Для удаления накипи и очистки используйте только соответствующие таблетки. Они были разработаны специально для данной полностью автоматической кофемашины и могут быть приобретены через сервисную службу (см. главу *Принадлежности*).
- Ни в коем случае не кладите таблетки или другие средства для удаления накипи в отсек для молотого кофе.
- Ни в коем случае не прерывайте выполнение сервисной программы.
- Если выполнение сервисной программы прервано по неконтролируемым причинам, например, в случае отключения питания, выполните следующие действия.

- 1 Промойте резервуар для воды.
- 2 Наполните резервуар свежей водой до отметки «max».
- 3 Поставьте резервуар для воды под диспенсер для кофе.
- 4 Прикоснитесь к символу ✓.

Программа промывки выполняется в течение примерно 2 минут.

## Очистка системы подачи молока


### Опасность ожога!

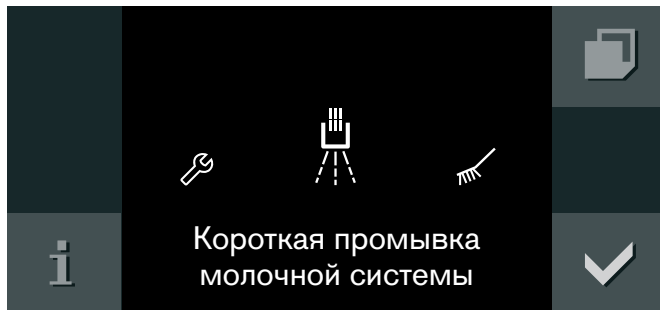
Капучинатор, предназначенный для молока/горячей воды, сильно нагревается. Прежде чем прикасаться к капучинатору после использования, дайте ему остыть.

**Указание:** Все компоненты можно мыть в посудомоечной машине.

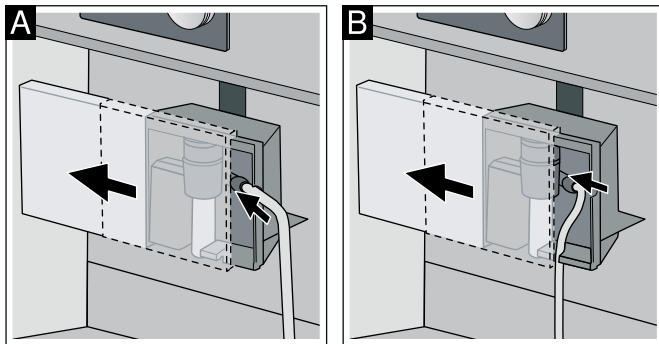
Возможна автоматическая предварительная очистка системы подачи молока (*Короткий цикл промывки системы подачи молока*). Дополнительно необходимо разобрать и очистить капучинатор (*Очистка системы подачи молока*).

### Короткий цикл промывки системы подачи молока

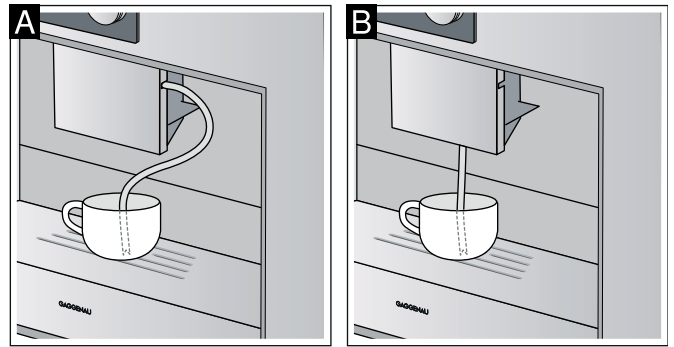
- 1 Поверните переключатель выбора функций на **S**.
- 2 Выберите с помощью поворотного переключателя программу «Короткая промывка молочной системы» и подтвердите нажатием .


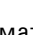



- 3 Откройте сдвижную дверцу диспенсера для кофе и либо подсоедините длинный молочный шланг и выведите его наружу через правое отверстие (A), либо подсоедините короткий молочный шланг и выведите его наружу через нижнее отверстие (B). Закройте сдвижную дверцу.



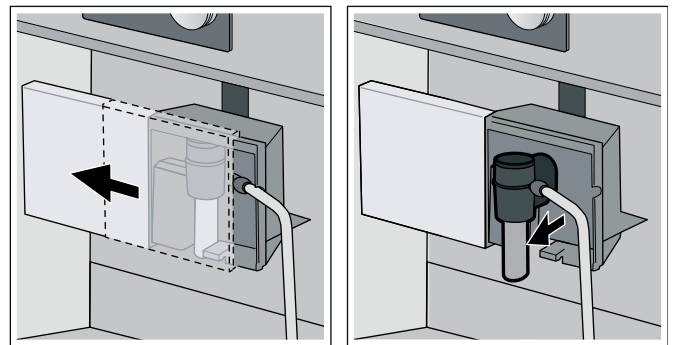
- 4 Поставьте чашку под капучинатор и вставьте в чашку конец длинного (A) или короткого (B) молочного шланга.



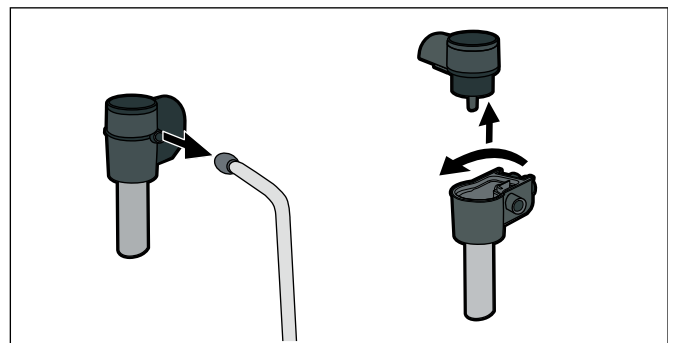
- 5 Подтвердите нажатием  и запустите с помощью . Прибор выполняет автоматическую очистку системы подачи молока. Выполнение программы занимает около минуты.
- 6 Подтвердите нажатием .
- 7 Опорожните чашку и очистите молочный шланг.

### Очистка системы подачи молока

- 1 Откройте сдвижную дверцу диспенсера для кофе и извлеките вперед капучинатор.



- 2 Вытрите держатель капучинатора мягкой тканью.
- 3 Снимите молочный шланг. Поверните верхнюю часть против часовой стрелки и снимите ее с нижней части.



- 4 Очистите детали мыльным раствором и мягкой тканевой салфеткой или же поместите их в посудомоечную машину (корзина для столовых приборов).
- 5 Соберите отдельные части так, чтобы обе маркировки оказались друг над другом. Затем вставьте капучинатор до упора в прибор.

## Очистка

**Продолжительность: прим. 7 минут**

Перед запуском сервисной программы очистите заварочный блок (см. главу *Очистка заварочного блока*).

- 1 Поверните переключатель выбора функций на **S**.
- 2 С помощью поворотного переключателя выберите «Программу промывки».
- 3 Прикоснитесь к символу ✓.  
Запускается программа промывки, указания на дисплее отражают ход выполнения программы.
- 4 Опорожните и установите обратно лоток для сбора капель и контейнер для кофейной гуши.
- 5 Подтвердите нажатием ✓ и запустите с помощью ▶.  
Программа промывки выполняется в течение прим. 1 минуты.
- 6 Положите таблетку для очистки в отсек для молотого кофе и закройте отсек.
- 7 Подтвердите нажатием ✓ и запустите с помощью ▶.  
Программа промывки выполняется в течение примерно 6 минут.
- 8 Опорожните лоток для сбора капель и установите на место.
- 9 Прикоснитесь к символу ✓.

Программа промывки завершена. Прибор готов к работе.

## Удаление накипи

**Продолжительность: прим. 25 минут**

**Указание:** Если фильтр установлен в резервуар для воды, его необходимо снять перед запуском сервисной программы и не устанавливать на место до завершения выполнения программы.

- 1 Поверните переключатель выбора функций на **S**.
- 2 С помощью поворотного переключателя выберите «Программу удаления накипи».
- 3 Прикоснитесь к символу ✓.  
Запускается программа удаления накипи, указания на дисплее отражают ход выполнения программы.
- 4 Опорожните и установите обратно лоток для сбора капель и контейнер для кофейной гуши.
- 5 Прикоснитесь к символу ✓.
- 6 Поставьте контейнер ёмкостью 0,5 литра под капучинатор и вставьте молочный шланг в контейнер.

- 7 Прикоснитесь к символу ✓.

### Указания

- Если капучинатор не установлен, появляется сообщение «Установить капучинатор». Установите капучинатор и подтвердите с помощью ✓.
- Если активизирован фильтр для воды, появляется сообщение «Снять фильтр для воды». Снимите фильтр для воды и подтвердите с помощью ✓.

- 8 Заполните резервуар теплой водой до отметки «calc» (0,5 л) и растворите две таблетки для удаления накипи в этой воде.
- 9 Подтвердите нажатием ✓ и запустите с помощью ▶.  
Программа удаления накипи выполняется ок. 24 минут.  
**Указание:** Если в резервуаре для воды слишком мало раствора для удаления накипи, появляется сообщение «Добавить воду и средство для удаления известкового налёта в резервуар для воды». Заполните резервуар теплой водой до отметки «calc» (0,5 л) и растворите две таблетки для удаления накипи в этой воде. Подтвердите нажатием ✓. Выполнение программы удаления накипи продолжится.
- 10 В случае появления соответствующего сообщения на дисплее промойте резервуар и заполните его свежей водой до отметки «max».
- 11 Подтвердите нажатием ✓ и запустите с помощью ▶.  
Программа удаления накипи выполняется ок. 1 минуты и производится промывка.
- 12 Опорожните лоток для сбора капель и установите на место.
- 13 Прикоснитесь к символу ✓.

Программа удаления накипи завершена. Прикоснитесь к символу ✓. Если используется фильтр, снова установите его. Прибор готов к работе.

### Указания

- Протрите прибор мягкой влажной тканевой салфеткой, чтобы убрать остатки раствора для удаления накипи. Под такими остатками может возникать коррозия.
- Новые салфетки из целлюлозы могут содержать соли, вызывающие иногда появление налета ржавчины на нержавеющей стали. Поэтому перед использованием их необходимо тщательно прополоскать.



## Очистка и удаление накипи

Продолжительность: прим. 32 минуты

Программа промывки и удаления накипи содержит обе эти функции. Если подходят сроки выполнения обеих этих программ, полностью автоматическая кофемашина автоматически предлагает данную сервисную программу.

Перед запуском сервисной программы очистите заварочный блок (см. главу *Очистка заварочного блока*).

**Указание:** Если фильтр установлен в резервуар для воды, его необходимо снять перед запуском сервисной программы и не устанавливать на место до завершения выполнения программы.

- 1 Поверните переключатель выбора функций на **S**.
- 2 С помощью поворотного переключателя выберите «Программу промывки и удаления накипи» .
- 3 Прикоснитесь к символу ✓. Запускается программа промывки и удаления накипи, указания на дисплее отражают ход выполнения программы.
- 4 Опорожните и установите обратно лоток для сбора капель и контейнер для кофейной гущи.
- 5 Прикоснитесь к символу ✓.
- 6 Поставьте контейнер ёмкостью 0,5 литра под капучинатор и вставьте молочный шланг в контейнер.
- 7 Подтвердите нажатием ✓ и запустите с помощью ►. Программа промывки и удаления накипи выполняется ок. 1 минуты.
- 8 Положите таблетку для очистки в отсек для молотого кофе и закройте отсек.
- 9 Прикоснитесь к символу ✓.  
**Указание:** Если активизирован фильтр для воды, появляется сообщение «Снять фильтр для воды». Снимите фильтр для воды и подтвердите с помощью ✓.
- 10 Заполните резервуар теплой водой до отметки «calc» (0,5 л) и растворите две таблетки для удаления накипи в этой воде.
- 11 Подтвердите нажатием ✓ и запустите с помощью ►. Программа промывки и удаления накипи выполняется ок. 24 минут.  
**Указание:** Если в резервуаре для воды слишком мало раствора для удаления накипи, появляется сообщение «Добавить воду и средство для удаления известкового налёта в резервуар для воды». Заполните резервуар тёплой водой до отметки «calc» (0,5 л) и растворите две таблетки для удаления накипи в этой воде. Подтвердите нажатием ✓. Программа промывки и удаления накипи будет продолжена.
- 12 В случае появления соответствующего сообщения на дисплее промойте резервуар и заполните его свежей водой до отметки «max».

13 Подтвердите нажатием ✓ и запустите с помощью ►. Программа промывки и удаления накипи выполняется ок. 7 минут и производится промывка.

14 Опорожните лоток для сбора капель и установите на место.

15 Прикоснитесь к символу ✓.

Программа промывки и удаления накипи завершена. Прикоснитесь к символу ✓. Если используется фильтр, снова установите его. Прибор готов к работе.

### Указания

- Протрите прибор мягкой влажной тканевой салфеткой, чтобы убрать остатки раствора для удаления накипи. Под такими остатками может возникать коррозия.
- Новые салфетки из целлюлозы могут содержать соли, вызывающие иногда появление налета ржавчины на нержавеющей стали. Поэтому перед использованием их необходимо тщательно прополоскать.

## Самостоятельное устранение небольших проблем

Проблема	Причина	Устранение
Индикация на дисплее «Добавить кофейные зёрна». Несмотря на то, что ёмкость для кофейных зерен заполнена, прибор не производит размалывание.	Зёрна не попадают в кофемолку (слишком маслянистые зёрна могут прилипнуть к ёмкости для кофейных зёрен).	Попробуйте использовать другой сорт кофе. Пустую ёмкость для кофейных зёрен протрите сухой тканевой салфеткой.
Невозможно приготовить горячую воду для чая.	Капучинатор или его держатель засорены.	Очистите капучинатор или держатель (см. главу <i>Очистка системы подачи молока</i> ).
Недостаточное количество или слишком жидкая молочная пена.	Капучинатор или его держатель засорены.	Очистите капучинатор или держатель (см. главу <i>Очистка системы подачи молока</i> ).
Капучинатор не всасывает молоко.	Воздушный клапан в держателе капучинатора засорен.	Тщательно прочистите воздушный клапан, например, ватным тампоном, см. прилагаемое краткое руководство.
	Неподходящее молоко.	Используйте молоко жирностью не менее 1,5 %.
	Капучинатор неправильно собран.	Смочите детали капучинатора и плотно прижмите друг к другу.
	В приборе образовалась накипь.	Удалите накипь с прибора при помощи 2 таблеток для удаления накипи, если нужно, выполните программу дважды.
Кофе поступает по каплям или вообще не течет.	Степень помола слишком мелкая. Молотый кофе слишком мелкий.	Установите более грубую степень помола. Используйте молотый кофе более грубого помола.
	В приборе образовалась накипь.	Удалите накипь с прибора при помощи 2 таблеток для удаления накипи, если нужно, выполните программу дважды.
Кофе без типичной пенки.	Неподходящий сорт кофе.	Используйте сорт кофе с большим содержанием зёрен робусты.
	Используются не свежееобжаренные зёрна.	Используйте свежие кофейные зёрна.
	Степень помола не соответствует сорту кофейных зёрен.	Установите более мелкую степень помола.
Кофе слишком «кислый».	Степень помола слишком грубая. Молотый кофе слишком грубый.	Установите более мелкую степень помола. Используйте молотый кофе более мелкого помола.
	Неподходящий сорт кофе.	Используйте кофе более темной обжарки.
Кофе слишком «горький».	Степень помола слишком мелкая. Молотый кофе слишком мелкий.	Установите более грубую степень помола. Используйте молотый кофе более грубого помола.
	Неподходящий сорт кофе.	Используйте другой сорт кофе.
Индикация на дисплее «Обратиться в сервисную службу».	Сбой в работе прибора.	Обратитесь в сервисную службу (см. прилагаемую брошюру «Service Worldwide»).
Фильтр для воды не держится в резервуаре для воды.	Фильтр для воды установлен неправильно.	С усилием нажмите на фильтр для воды, чтобы установить его в соединение резервуара для воды.
Кофейная гуща не уплотнена и слишком влажная.	Степень помола слишком мелкая или слишком грубая. Используется слишком мало молотого кофе.	Установите более грубую или мелкую степень помола или используйте две мерные ложки молотого кофе без горки.
Индикация на дисплее «Очистка заварочного блока».	Загрязнен заварочный блок.	Очистите заварочный блок.
	Слишком много молотого кофе в заварочном блоке.	Очистите заварочный блок. Используйте не более двух мерных ложек молотого кофе без горки.

<b>Проблема</b>	<b>Причина</b>	<b>Устранение</b>
	Заедает механизм заварочного блока.	Очистите заварочный блок.
Очень нестабильное качество кофе или молочной пены.	В приборе образовалась накипь.	Удалите накипь с прибора при помощи 2 таблеток для удаления накипи, если нужно, выполните программу дважды.
Капли воды на внутренней поверхности корпуса прибора при извлечении лотка для сбора капель.	Лоток для сбора капель извлечен слишком рано.	Извлекайте лоток для сбора капель через несколько секунд после последнего приготовления напитка.
Индикация на дисплее «Слишком низкая температура».	Система слишком холодная.	Дождитесь повышения температуры. Сообщение на дисплее гаснет.
Индикация на дисплее «Колебания напряжения».	Повышенное или недостаточное напряжение в электросети.	Подождите несколько минут. Если сообщение на дисплее не гаснет, обратитесь в соответствующую службу для проверки электросети.

**Gaggenau Hausgeräte GmbH**  
Carl-Wery-Straße 34  
D-81739 München  
[www.gaggenau.com](http://www.gaggenau.com)

**GAGGENAU**



9000805804 ru (930128)